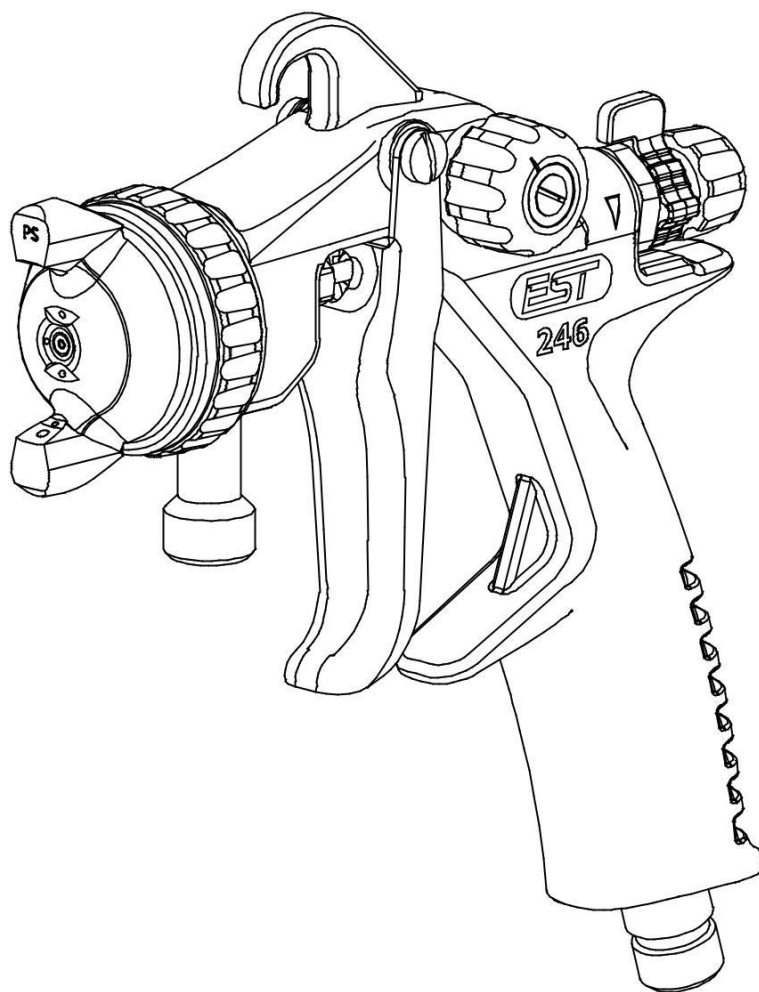


EcoGun46

vzduchová stříkací pistole



Ex II 2 GX

Zařízení je určeno pro profesionální použití. Před uvedením do provozu si nejdříve prostudujte tento návod. Při nesprávné obsluze stříkací pistole může dojít k vážnému poranění obsluhy či poškození zařízení.



OBSAH

BEZPEČNOSTNÍ PŘEDPISY	5
Vibrace a hluchnost	5
Práce s pistolí	5
Ochrana osob při práci	6
POUŽITÍ A POPIS ZAŘÍZENÍ	6
Stříkací pistole EST 246	6
Vzduchová cesta - použitý materiál	7
Cesta nátěrové hmoty - použitý materiál	7
Výhody nové pistole	7
TECHNICKÉ PARAMETRY	8
UVEDENÍ DO PROVOZU	9
Možnosti volby přívodu nátěrové hmoty	9
Přímé napojení rychlospojek vzduchu na pistolí	9
SEŘÍZENÍ PISTOLE	9
Seřízení předstihu	10
OBSLUHA A ÚDRŽBA	10
Regulace množství nátěrové hmoty	10
Regulace tvaru stříku	10
Regulace přívodu vzduchu do pistole	11
Výměna tryskové soustavy	11
Výměna ucpávky jehly	11
Výměna těsnění ventilu vzduchu	11
Čištění	13
Nádobka 3M PPS 0,7L	14
Nádobka 3M PPS 1 L	14
Nádobka 3M rPPS 0,7 L	14
Varianty pružného přívodu	14
Ostatní volitelné příslušenství	14
BEZPEČNOST PROVOZU	15
ZKOUŠENÍ VÝROBKŮ	15
BALENÍ VÝROBKŮ	15
LIKVIDACE	15
ZÁRUČNÍ PODMÍNKY	16
Záruka se neposkytuje	16
KOMBINACE TRYSKOVÝCH SOUSTAV	17

SPECIFIKACE DÍLŮ	18
Vyobrazení dílů	19
Příslušenství dodávané se zařízením	20
Set těsnění jehly - nátěrové hmoty (ident. číslo 906 765)	21
Set těsnění jehly - smalt (ident. číslo 906 766)	21
Set ventilu vzduchu - Ident. číslo 906 552	22
ZÁVADY A JEJICH ODSTRANĚNÍ	23

BEZPEČNOSTNÍ PŘEDPISY

Pro stříkání a manipulaci s hořlavými kapalinami platí příslušné normy. Prostory a místnosti, kde se s nátěrovými hmotami pracuje musí být s ohledem na třídu hořlavosti nátěrových hmot označeny a upraveny ve smyslu platných norem a předpisů.

Pokud se stříkáci pistole používají a provozují v jiných zemích platí pro ně místní normy a předpisy.

V důsledku proudění vzduchu a kapalin může za určitých okolností dojít ke vzniku elektrostatického náboje (elektriny). To může mít při vybíjení za následek tvoření jisker nebo plamenů.

Aby se tomu zabránilo je nutné zvláště pro nátěrové hmoty s bodem vznícení pod 21°C (nitra, acetonové nátěrové hmoty a pod.) a některé nátěrové hmoty II. třídy hořlavosti předeřhřáté na vyšší teplotu používat hadice se zaručeným elektrostatickým svodem - nutno zajistit si certifikované hadice s tímto označením.

UPOZORNĚNÍ

Základní provedení pistolí nepoužívejte pro rozpouštědla ze skupiny chlorovaných uhlovodíků např. 1.1.1. trichlorethan a metylchlorid mohou vyvolat chemickou reakci s hliníkem a také s galvanickými resp. pozinkovanými díly a vytvořit tak třaskavou směs, která může vést až k explozi.

Vibrace a hlučnost

Hodnota vibrací přenášených na ruce nepřekračuje nejvyšší přípustnou hodnotu dle NV 272/2011 Sb.

Hladina hluku je závislá na velikosti tryskové soustavy a na hodnotě vstupního tlaku, která se pohybuje v rozmezí 80 – 90dB(A). Dovolená přípustná hladina hluku dle Sbírky zákonů č. 272/2011 je 85dB(A) a proto je nutno používat ochranných pracovních prostředků na ochranu sluchu.

Práce s pistolí

Stříkáci pistole pracuje s tlakem vzduchu do 6 bar. Stříkáci pistolí nemiřte nikdy na sebe, cizí osoby nebo zvířata. Rozpouštědla a ředidla mohou způsobit poleptání. Při montáži nebo demontáži trysky, resp. při jejím čištění nebo při přerušení práce buďte velmi opatrní a zajistěte, aby byla pistole vždy zabezpečena proti možnému spuštění. Tak zabráníte možnému následnému úrazu. Před vykonáváním jakýchkoliv opravářských prací se musí pistole odpojit od tlakového vzduchu a aplikovaného materiálu.

UPOZORNĚNÍ

Všichni pracovníci, kteří jsou obsluhou a údržbou zařízení pověřeni, musí být prokazatelně seznámeni s bezpečnostními předpisy a s návodem pro obsluhu a údržbu zařízení.

Ochrana osob při práci

Pro stříkání a manipulaci s aplikačními materiály a při čištění zařízení dodržujte pokyny výrobců těchto materiálů. K ochraně pokožky, dýchacích cest a zraku používejte ochranné pracovní pomůcky (oděvy, rukavice, respirátory, ochranné masky, resp. dýchací přístroje, ochranné brýle, ochranné krémy a pod.).

POUŽITÍ A POPIS ZAŘÍZENÍ

Vzduchová stříkáč pistol EcoGun 246 je pistole se spodním tlakovým přívodem materiálu. Pistole má kompletní nerezovou cestu pro aplikovaný materiál.

Systém rozprašování se sníženým tlakem rozprašovacího vzduchu na ústí hubice pistole, obdoba systému RP. Je určena k aplikaci široké škály nanášených materiálů vzduchovým rozprašováním v průmyslu, autolakovnách, plastikářství, zpracování dřeva, keramickém průmyslu, především však pro aplikaci základových barev, smaltů a glazur všude tam, kde je potřebný zvýšený výkon pistole.

Tato pistole se vyznačuje velmi dobrým držením a vyvážením v ruce, stejně jako snadnou, méně unavující manipulací. Montážní závity poz. 6 a 23 jsou lepeny vhodným těsnícím tmelem (LOCTITE 542).

Stříkáč pistol lze nanášet všechny typy nátěrových hmot, které jsou určeny pro nanášení stříkáním a jejichž chemické složení nenarušuje díly stříkáč pistol. Doporučená vzdálenost ústí trysky od stříkané plochy (stříkáč vzdálenost), závisí na velikosti tryskového kompletu a druhu nátěrové hmoty, je 150-190 mm.

Poloautomatická ucpávka jehly zajistí maximální dobu bezobslužné a spolehlivé činnosti ucpávky. Mechanické dotažení ucpávky jehly umožní prodloužení času mezi servisními opravami. Systém spojuje výhody automatického a mechanického řešení dotahování ucpávky jehly.

Stříkáč pistol EcoGun 246

Tímto typem pistole je možno zpracovávat tyto typy nátěrových hmot:

rozpouštědlové – syntetické, nitro, acetonové, polyuretanové, epoxidové a akrylátové, základové, plniče a vrchní laky

vodou ředitelné – akrylátové, silikátové, silikonové a polyuretanové hmoty

a další aplikační materiály obdobných vlastností.

Pracovní prostředí IE 72 dle ČSN – EN 60721-3-7.

Vzduchová cesta - použitý materiál

Tělo pistole	slitina Al s povrchovou úpravou Ni
Těsnící prvky	POM, PE, PTFE
Dílce	nerez, mosaz

Cesta nátěrové hmoty - použitý materiál

Tělo pistole	vyvložkovaná nerezem AISI 304
Těsnící prvky	PTFE (pro NH); grafit (pro abrazivní materiály)
Dílce	nerez AISI 304


Výhody nové pistole

- »» progresivní design a ergonomický tvar těla pistole zaručující velmi dobré držení
- »» extrémně lehká pistole o hmotnosti ve standardním provedení jen 468 gramů
- »» vysoká přenosová účinnost, přesahující legislativní požadavky z hlediska životního prostředí
- »» nový systém rozprašování se sníženým rozprašovacím výstupním tlakem na ústí hubice, vysoká jemnost rozprašování a kvalita rozložení v paprsku
- »» nová řada modernizovaných tryskových soustav
- »» nové ergonomické ovládací prvky regulací s celkovou novou konstrukcí

- »» standardně dodávané tryskové komplety vyznačující se dokonalou těsností
- »» speciální povrchová úprava těla pistole zaručuje dokonalou čistitelnost

- »» systém těsnění stříkací pistole z velmi odolných materiálů zaručující odolnost při mytí v myčkách
- »» nové těsnící elementy z PTFE
- »» poloautomatická ucpávka, která prodlužuje životnost
- »» vysoká odolnost proti rozpouštědlům
- »» vysoký stupeň kontroly každého výrobku

TECHNICKÉ PARAMETRY

Maximální povolený vstupní přetlak vzduchu.....	6 bar
Pracovní tlak vzduchu - doporučený*.....	2,5-3,5 bar
Maximální tlak aplikovaného materiálu.....	6 bar
Spotřeba vzduchu	300-420 NI.min ⁻¹
Rozsah výkonu vystříkané nátěrové hmoty*. 400-680 g.min ⁻¹	
Stříkací vzdálenost *.....	150-190 mm
Jakost vzduchu:	
– max. rosný bod.....	+3°C
– max. obsah oleje.....	1 mg/m ³
– max. velikost pev. částic.....	5 µm
– max. teplota.....	+40°C
Hmotnost pistole (standard).....	468 g
Připojovací rozměry	
– přívod vzduchu.....	G 1/4“
– přívod nátěrové hmoty.....	M 14 x 1,5
Klasifikace prostředí	 II 2 GX

* závisí na velikosti tryskového kompletu a typu nátěrové hmoty

UVEDENÍ DO PROVOZU

Před uvedením do provozu je nutno pistoli očistit od konzervačních hmot vhodným odmašťovadlem – prostříknout pistoli rozpouštědlem pro nátěrovou hmotu, kterou budete aplikovat.

Pistole je z výrobního závodu seřizena a zastříkána (test kvality).

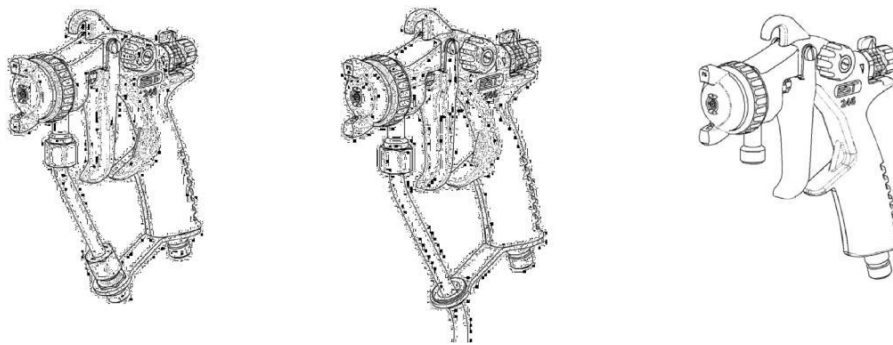
Pro přívod tlakového vzduchu použijte hadici:

- »» do 10 metrů se jmenovitou světlostí **8 mm**
- »» nad 10 metrů se jmenovitou světlostí **9,5 mm**

Možnosti volby přívodu nátěrové hmoty

Provedení stříkací pistole EcoGun 246 má možnost volby přívodu:

- »» spodní přívod pevný - nerezová trubička s přípojovacím šroubením M 14 x 1,5
- »» spodní přívod pružný - kalibrovaná hadička např. Pa, Pu 8/6 a 6/4
- »» spodní přívod základní provedení - šroubení M 14 x 1,5



Přímé napojení rychlospojek vzduchu na pistoli

Konstrukce pistole umožňuje napojení vzduchových rychlospojek na pistoli. Na přívodní šroubení vzduchu lze namontovat trn rychlospojky např. od fy. RECTUS typu SFIW 13.

Výrobce doporučuje používání značkových rychlospojek s malou tlakovou ztrátou a vysokou životností.

Pro přívod vzduchu lze používat rychlospojky pouze při aplikaci nátěrových hmot vodou ředitelných, které nepotřebují elektrostatický svod.

SEŘÍZENÍ PISTOLE

Při dodržování základních požadavků údržby nepotřebuje pistole seřízení. Každá pistole je z výrobního závodu seřizena a zastříkána. Při demontáži a montáži z důvodů výměny tryskové soustavy nebo opotřebovaných dílců je třeba zkontrolovat seřízení následujících prvků.

Seřízení předstihu

- »» **spouštění vzduchu před otevřením výtoku nátěrové hmoty** reprodukce kvality dílců EST zajistí, že při běžné výměně tryskové soustavy je předstih trvale nastaven, nelze ho dále seřizovat.
- »» **ucpávka jehly** je poloautomaticky dotahována s možností ručního dotažení.

OBSLUHA A ÚDRŽBA

Důležitým předpokladem kvalitní funkce je vhodná údržba. Konstrukce pistole je řešena tak, aby tyto požadavky mohly být snadno dodržovány.

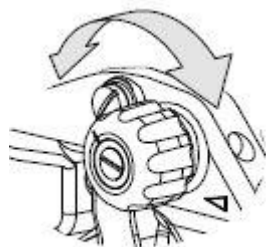
Tryskové soustavy jsou vyráběny z nerezů AISI 304 a jako náhradní díly jsou dodávány v kompletu tryska s jehlou. Pro dosažení kvalitního nástřiku je zapotřebí dbát na čistotu tryskové soustavy, zabránění poškození krčku trysky, čistoty a nepoškození velmi přesných otvorů ve vzduchové hubici. Při výměně nebo čištění trysky je nutno trysku dobře utáhnout tak, aby těsnila. Doporučený utahovací moment na trysce 10 Nm.

Pistole je z výrobního závodu seřizena a zastříkána – test kvality.

Regulace množství nátěrové hmoty

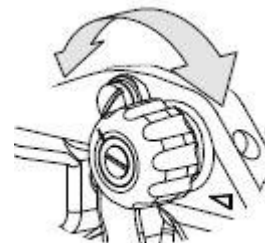
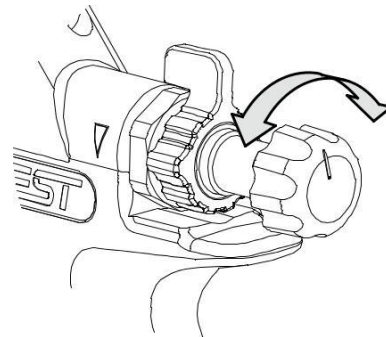
Tato regulace umožňuje snížení zdvihu jehly. Otáčením šroubu dorazu (20) je možno měnit množství dodávaného aplikovaného materiálu. Tento způsob doporučujeme používat pouze přechodně. Mnohem vhodnější způsob je zvolit menší tryskový komplet, případně snížit tlak rozprašovacího vzduchu (v případě, že to nesníží kvalitu nástřiku). Při úplném

dotažení šroubu dorazu zamezíte zdvihu a tím nežádoucímu stříku při ulaci.



Forma tvaru stříku

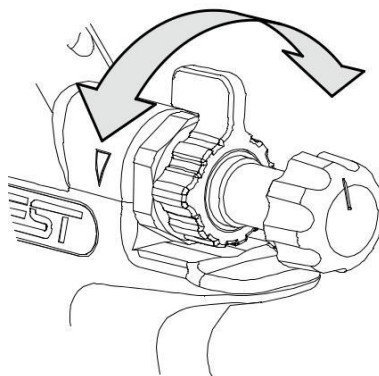
tvorů v křídélkách vzduchové hubice šíří vzduch, který rozšiřuje tvar paprsku. Jeho tvar se reguluje otáčením



regulačního kolečka. Otáčením doleva se zvyšuje přiváděné množství vzduchu a paprsek se rozšiřuje.

Regulace přívodu vzduchu do pistole

Tato regulace (17) je umístěna v hlavní ose pistole a umožňuje škrcení přiváděného množství vzduchu do pistole, čímž si může obsluha provést snížení množství vzduchu pro rozprašování bez nutnosti změny na regulátoru vzduchu v rozvodu.

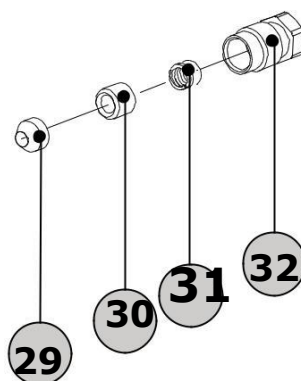


Výměna tryskové soustavy

Po demontáži šroubu dorazu (20) vyjměte pružinu jehly (18) s ložiskem (19) a jehlu (2). Pro snadnější manipulaci si pomůžete stisknutím páčky, která jehlu vytlačí ze zadní části pistole. Z přední části pistole sejměte vyšroubováním hubici (1). Přiloženým klíčem (41) demontujte trysku z pistole. Před montáží nové tryskové soustavy je vhodné montážní prostory vyčistit. Namontujte novou trysku a řádně dotáhněte. Doporučený utahovací moment na trysce 10 Nm. Zezadu pistole vložte jehlu s pružinou a namontujte zpět šroub dorazu i hubici.

Výměna ucpávky jehly

Při netěsnosti je potřebné dotáhnout ucpávku (29) šroubem ucpávky (32) otáčením šroubu ve směru hodinových ručiček do stavu, kdy ucpávka opět těsní. V případě, že už nelze šroubem ucpávky otáčet a ucpávka stále netěsní, je nutné ucpávku vyměnit za novou. Vyšroubujte šroub ucpávky (32) a vyjměte komplet staré ucpávky. Před vložením nové ucpávky vyčistěte prostor pro ucpávku. Vložte novou ucpávku (29), vedení pružiny (30) a pružinu ucpávky (31) ze setu těsnění jehly. Dotáhněte šroub ucpávky tak, aby ucpávka spolehlivě těsnila. Obdobně se vyměňuje i ucpávka na smalt.

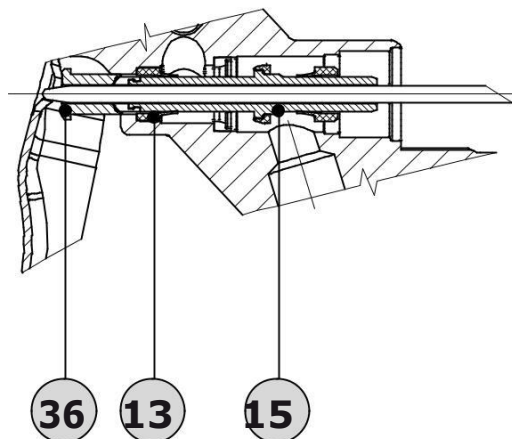


Výměna těsnění ventilu vzduchu

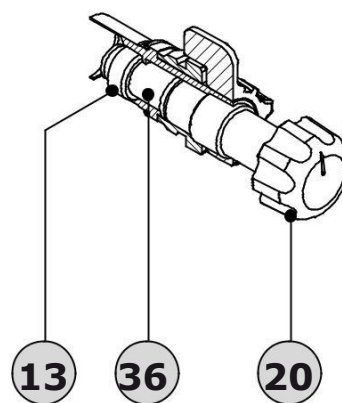
»» **demontáž:** (obr. a) Demontujte šroub dorazu (20) s pružinou (18), ložiskem (19) a jehlou (2). Klíčem (41) demontujte regulaci vzduchu (17) s pružinou (16) z pistole. Zmáčknutím páčky zasuňte kuželku (15) do pistole, vložte trn montážní (36) ze

setu ventilu vzduchu, vsuňte jehlu do trnu a zmáčknutím páčky vytlačte těsnění U1 (13) z pistole. Těsnění zůstane na kuželce, kterou následně vyklepněte z pistole. (obr. b) Pomocí trnu montážního také vymáčkněte těsnění U1 (13) z demontované regulace vzduchu. Do regulace vložte trn (36) a zašroubováním šroubu dorazu (20) vytlačte těsnění (13) z regulace.

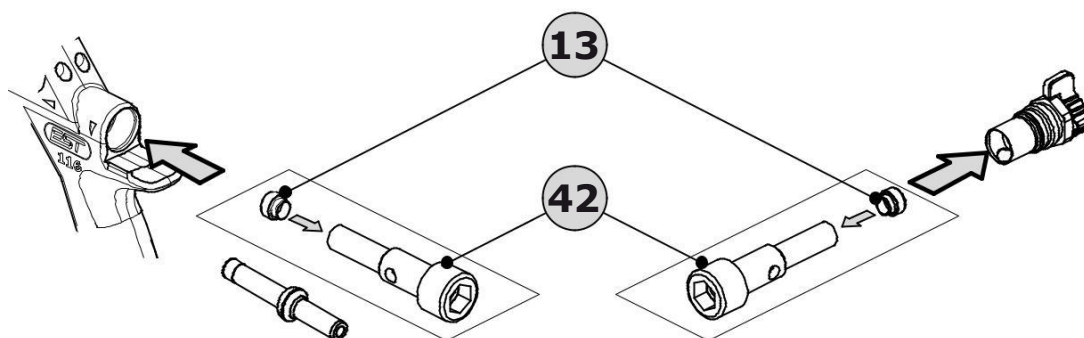
obr. a)



obr. b)



»»**montáž:** Nové těsnění U1 (13) ze setu ventilu vzduchu vložte do klíče montážního (42) a naklepněte do těla pistole. Obdobně vložte těsnění U1 do demontované regulace vzduchu.



Vložte novou kuželku (15) ze setu do těla, pružinu s regulací vzduchu našroubujte do těla, vložte jehlu a našroubujte šroub dorazu s pružinou.

Opravy doporučujeme svěřit autorizovanému servisu viz. servisní příručka.

Čištění

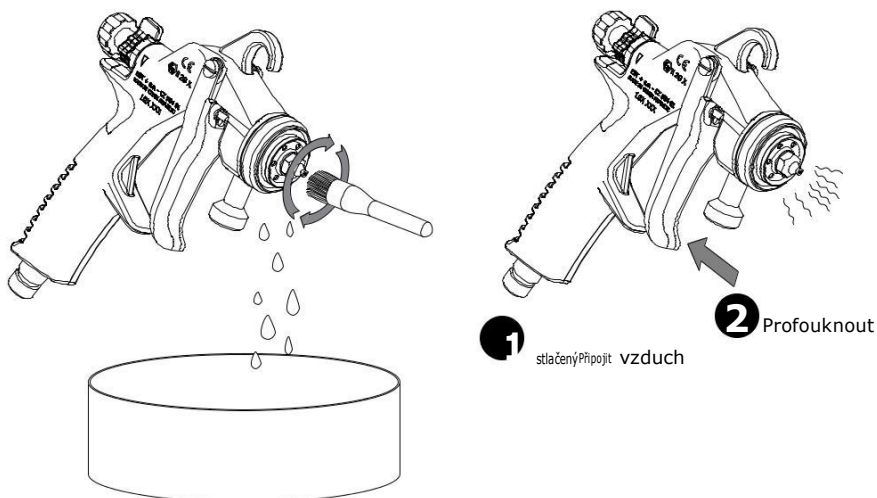
Zásady pro čištění a údržbu

- »» Nenechávejte v pistoli ani na povrchu zaschnout nátěrovou hmotu. Její odstranění (při zaschnutí) je obtížné a může dojít k poškození hladkého povrchu.

UPOZORNĚNÍ

K čištění nikdy nepoužívejte kovové předměty!!!

- »» Otvory v tryskové soustavě čistěte s největší opatrností, protože toto je nejdůležitější část, která tvoří kvalitu nástřiku.
- »» Při čištění přední části pistole držte pistoli tryskou směrem dolů. Zabráníte tak vniknutí ředidla se zbytky nátěrové hmoty do vzduchových kanálků pistole a následnému poškození funkce pistole. Po vyčištění vždy napojte pistoli na přívod tlakového vzduchu a profoukněte vzduchové kanály zmáčknutím páčky.



- »» Podle potřeby, po čištění namažte pouzdro páčky (27), funkční část šroubu regulace (21) a závity regulačních šroubů vhodným tukem (MOLYKOTE Cu 7439).
- »» Omytí pistole se provádí v příslušném rozpouštědle odpovídajícímu typu stříkané nátěrové hmoty. Pistoli je možné čistit v myčce pistolí. Nikdy však neponořujte do ředidla nebo nenechávejte dlouho v prostředí par ředidla.

Důležité zásady pro kvalitní funkci

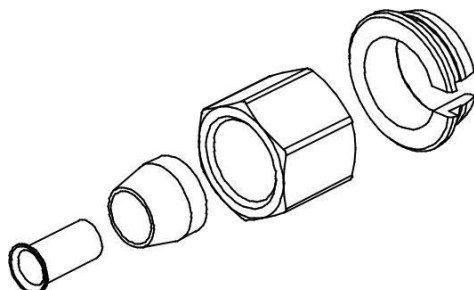
- »» Správná volba tryskového kompletu podle typu nátěrové hmoty a velikosti předmětu (ve speciálních požadavcích doporučujeme se obrátit na obchodně technické služby výrobce).

- »» Správně upravený vzduch pro stříkání (bez nečistot, vody a oleje – dokonale filtrovaný).
- »» Filtrovaná nátěrová hmota správné viskozity a bez nečistot (dodržujte a řiďte se předpisy výrobců nátěrových hmot).
- »» Dobře připravená (vyčištěná a udržovaná) stříkací pistole.
- »» Dodržovat doporučené tlaky vzduchu pro rozprašování.

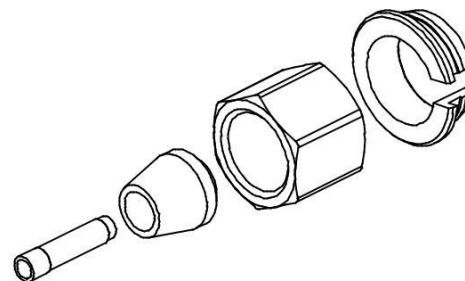
Varianty pružného přívodu

Typ	Obj. č.	Poznámka
set hadičky 8/6 (obr. 1)	906 876	hadička není součástí dodávky
set hadičky 6/4 (obr. 2)	906 883	hadička není součástí dodávky

obr. 1



obr. 2



Ostatní volitelné příslušenství

- »» Regulační tlak s odlučovačem
- »» Odlučovač nečistot ze vzduchu
- »» Rychlospojky hadic
- »» Hadice
- »» Kompresor
- »» Ochranné prostředky pro lakýrníka

BEZPEČNOST PROVOZU

Výrobek vyhovuje předpisům a normám vztahujícím se k výrobku tohoto druhu.

Všichni pracovníci pověřeni obsluhou a údržbou zařízení musí být prokazatelně seznámeni s bezpečnostními a zdravotními předpisy pro práci v lakovnách, s návodem pro obsluhu a údržbu stříkací pistole.

Provozovatel musí provést proškolení obsluhy a vybavit pracovníky předepsanými osobními ochrannými pomůckami. Proškolení příp. podání širších informací si lze vyžádat u dodavatele zařízení.

SOUVISEJÍCÍ NORMY

ČSN EN ISO 12100, ČSN EN ISO 13732-1, ČSN EN 894, ČSN EN ISO 4414, ČSN EN 1037+A1, ČSN EN 1070, ČSN EN 1127-1, ČSN EN 13463-1, ČSN EN 60079-0, ČSN EN 60721-3-7/A1, ČSN EN ISO 11204, ČSN 33 2030

ZKOUŠENÍ VÝROBKŮ

»» U každého zařízení je provedena ve výrobním závodě funkční a tlaková zkouška

BALENÍ VÝROBKŮ

»» Podle jednotlivých dílů dodávky.

LIKVIDACE

»» Po ukončení životnosti dílců resp. pistole je možno po vyčištění odevzdat do tříděného odpadu.

»» Obalové materiály výrobku (K.č. 200101 viz. vyhláška MŽP č. 381/2001 Sb.) likvidujte jako směsný komunální odpad.

Použitý papírový obal odevzdejte do odděleného sběru.

ZÁRUČNÍ PODMÍNKY

»» viz. servisní příručka

Záruka se neposkytuje

»» Při mechanickém poškození nebo při hrubém zacházení s výrobkem. »» Při poškození, opotřebování nebo poruše způsobené nesprávnou či neadekvátní údržbou, abrazí, korozí či použitím nefiremních

součástí, materiálů.

»» Při nedovoleném nebo neodborném zásahu do zařízení.

»» Záruka se nevztahuje na dílce spotřebního charakteru jako jsou například těsnící prvky, pružiny a tryska s jehlou, u nichž je opotřebení závislé na abrazivních vlastnostech aplikované hmoty, tlaku a dalších okolnostech.

KOMBINACE TRYSKOVÝCH SOUSTAV

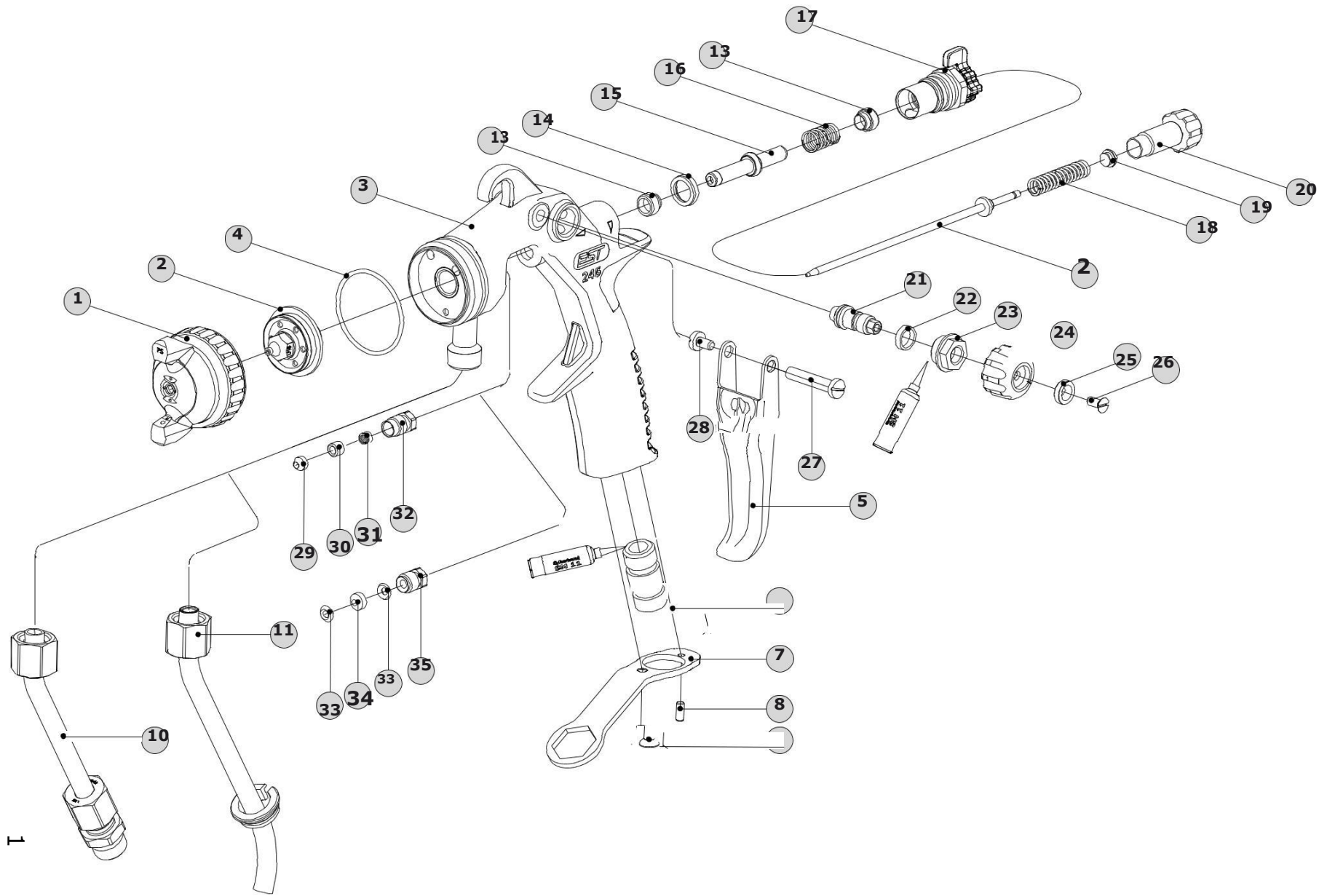
Vzduchová hubice		Tryskový komplet	
Typ	Identifikační číslo	Typ	Identifikační číslo
UL	906 590	10U	906 567
		12U	906 568
		14U	906 570
PC	906 646	10U	906 567
		12U	906 568
		14U	906 570
		16U	906 571
		18U	906 572
		22U	906 574
PS	906 603	14U	906 570
		16U	906 571
		18U	906 572
		22U	906 574
		14UT	906 842
		18UT	906 844
		22UT	906 846
EL	907 213	28U	906 852
GL	907 200	40U	906 853

Tryskový komplet se skládá z trysky s kroužkem a jehly.
Tryskový komplet s označením „T“ - tryska s prodlouženou životností - na smalty.

SPECIFIKACE DÍLŮ

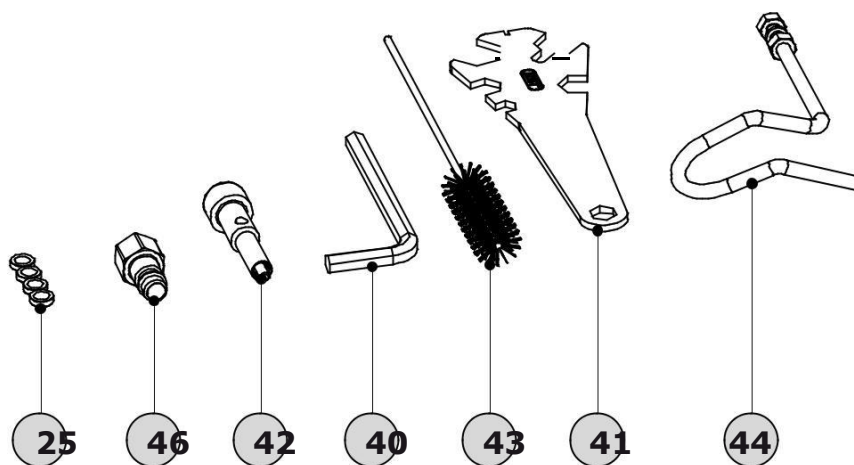
Pozice	Název	Identifikační číslo	Počet kusů
1	Hubice	Specifikace dle tabulky	1
2	Tryskový komplet	„Kombinace tryskových soustav“	1
3	Tělo EST 246	Nedodává se	—
4	„O“ kroužek 33,3 x 1,6	105 081	1
5	Páčka	806 510	1
6	Šroubení vzduchu	806 687	1
7	Držák	806 884	1
8	Kolík 3 x 8	119 027	1
9	Šroub M 4 x 8	114 137	1
10	Pevný přívod	906 868	1
11	Pružný přívod	viz. str. 14	1
13	Těsnění U1	135 016	2
14	Sedlo pístu	135 017	1
15	Kuželka	906 561	1
16	Pružina kuželky	124 082	1
17	Regulace vzduchu	906 454	1
18	Pružina jehly	124 066	1
19	Ložisko pružiny	806 553	1
20	Šroub dorazu	806 457	1
21	Šroub regulace	806 694	1
22	Těsnění	804 424	1
23	Pouzdro regulace	804 426	1
24	Kolečko regulace	806 464	1
25	Sada kroužků	906 439	1
26	Šroub	114 247	1
27	Pouzdro páčky	804 530	1
28	Šroub páčky	802 011	1
29	Ucpávka 70°	806 674	1
30	Vedení pružiny	806 675	1
31	Pružina ucpávky	804 290	1
32	Šroub ucpávky	806 466	1
• 33	Podložka ucpávky	804 866	2
• 34	Ucpávka	800 470	1
• 35	Šroub ucpávky ST	806 693	1

- ucpávkový komplet pro smalt a materiály obdobného charakteru



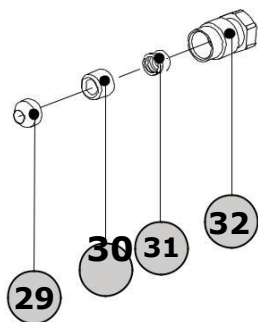
Příslušenství dodávané se zařízením

Pozice	Název	Identifikační číslo	Počet kusů
40	Klíč imbus vel. 7	152 019	1
41	Klíč univerzální	806 697	1
42	Klíč montážní	906 699	1
43	Kartáč na čištění	139 100	1
44	Háček pistole	904 599	1
25	Sada kroužků	906 439	1
46	Vsuvka	128 670	1



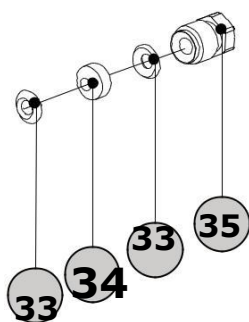
Set těsnění jehly - nátěrové hmoty (ident. číslo 906 765)

Pozice	Název	Identifikační číslo	Počet kusů
29	Ucpávka 70°	806 674	1
30	Vedení pružiny	806 675	1
31	Pružina ucpávky	804 290	1
32	Šroub ucpávky	806 466	1



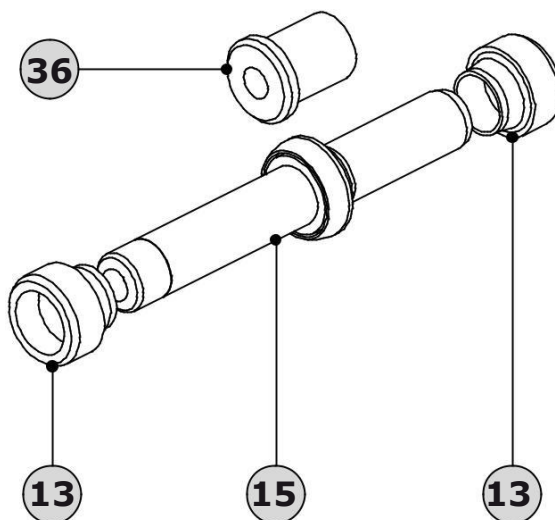
Set těsnění jehly - smalt (ident. číslo 906 766)

Pozice	Název	Identifikační číslo	Počet kusů
33	Podložka ucpávky	804 866	2
34	Ucpávka	800 470	1
35	Šroub ucpávky ST	806 693	1



Set ventilu vzduchu - Ident. číslo 906 552

Pozice	Název	Identifikační číslo	Počet kusů
15	Kuzelka	906 561	1
13	Těsnění U1	135 016	2
36	Trn montážní	806 403	1



ZÁVADY A JEJICH ODSTRANĚNÍ

Porucha	Příčina	Odstranění
Pistole nestříká nebo stříká přerušovaně	Vzduch vychází z trysky	
	»» prázdná tlaková nádoba na nátěrovou hmotu	»» doplnit nátěrovou hmotu
	»» nedotažená tryska v těle pistole	»» správně dotáhnout trysku
	»» poškozená ucpávka v těle pistole	»» vyměnit ucpávku
	»» zacpaný otvor v trysce	»» vyčistit
	»» zavřená regulace množství nátěrové hmoty	»» nastavit regulaci
	Vzduch nevychází z hubice	
	»» uzavřený přívod vzduchu	»» otevřít přívod
	»» uzavřená regulace přívodu vzduchu	»» otevřít regulaci vzduchu na pistoli
	Výsledný nástřik prohnutý nebo kyjovitý	»» nečistota v mezikruží hubice a trysky
»» poškozený otvor hubice nebo krčku trysky		»» vyměnit za novou
»» nečistota v křídélkových nebo pomocných otvorech		»» vyčistit, otvory nepoškodit
Výsledný nástřik uprostřed málo barvy	»» málo dotažená hubice	»» správně dotáhnout hubici
	»» příliš velké množství vzduchu do křidélek	»» regulací šíře stříku nastavit správné množství
	»» vysoký tlak vzduchu na stříkání	»» snížit tlak vzduchu
	»» nízká viskozita nátěrové hmoty	»» upravit viskozitu dle předpisu výrobce
Výsledný nástřik málo zploštělý	»» málo vzduchu do křidélek	»» regulací šíře stříku nastavit vyšší množství
	»» nízký tlak vzduchu na stříkání	»» zvýšit tlak
	»» vysoká viskozita	»» správně upravit a změřit viskozimetrem

